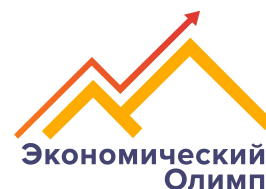


МОНЕТАРНАЯ И ФИСКАЛЬНАЯ ПОЛИТИКИ

Л.Зорин, Р.Бахарев



Фискальная политика

Обязательные задачи

Задача 1.

Экономика страны находится на своем потенциальном уровне. Государственные закупки увеличились с 75 до 90 млрд. дол. Как должны измениться налоги, чтобы сохранился уровень полной занятости, если известно, что предельная склонность к сбережению равна 0.25.

Задача 2.

Фактический ВВП страны составляет 2000 млрд. дол. Чтобы обеспечить уровень полной занятости, правительство сокращает государственные закупки на 50 млрд. дол. и увеличивает налоги на 20 млрд. дол. Определите величину потенциального ВВП, если предельная склонность к потреблению равна 0.75.

Задача 3.

Для достижения потенциального ВВП, равного 4200 млрд р., правительство в текущем году увеличило государственные закупки на 100 млрд р. и трансферты на 40 млрд р. Предельная склонность к сбережению составляет 0,25. Определите фактический ВВП прошлого года.

Задача 4.

Если чувствительность реального ВВП к изменению автономных инвестиций в полтора раза выше, чем к изменению трансфертов, то к какому изменению реального ВВП приведет сокращение правительством налоговых платежей на 250 млрд долл.?

Задача 5.

В экономике страны номинальный ВВП равен 2688 млрд. дол., а потенциальный – 3000 млрд. дол.. За год темп инфляции составил 12%. Для стабилизации экономики правительство решает изменить государственные закупки и налоги так, чтобы разрыв в экономике на $\frac{2}{3}$ был сокращен за счет изменения величины государственных закупок и на $\frac{1}{3}$ – за счет изменения налогов. Определить тип экономической политики и величину изменений, если известно, что предельная склонность к потреблению равна 0.8.

Сложные задачи

Задача 6.

(Регион – 2011)

В экономике от текущего дохода зависят только потребительские расходы $C(Y_d) = C_a + mpc \times Y_d$, остальные величины – инвестиции, государственные закупки, чистый экспорт – являются автономными. Известны координаты двух точек функции потребительских расходов $A(0; 102)$ и $B(800; 646)$. Ее график изображен на рисунке 1.

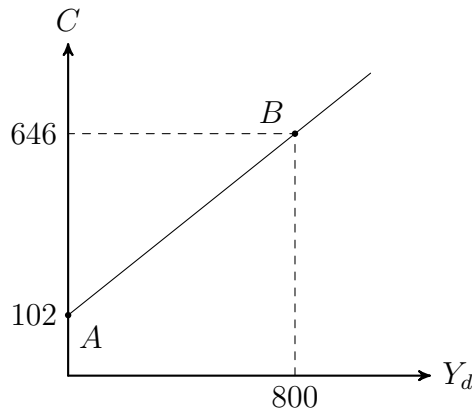


Рис. 1: Функция потребления

Правительство проводит сдерживающую бюджетно-налоговую политику, увеличивая автономные налоги. На какую величину выросли автономные налоги, если потребление сократилось на 425?

Задача 7.

(Иван Лазарев)

Безработица в стране Макроэкомании в 2001 году выросла на три процентных пункта. Правительство макроэкоманов, пытаясь изменить ситуацию, снизило трансферты на 120 единиц, увеличив при этом государственные расходы на 80 единиц. Однако действия правительства не имели никаких результатов. Определите, на сколько процентов от потенциального ВВП следует снизить налоги правительству макроэкоманов, чтобы устранить рецессионный разрыв, если коэффициент Оукена (β) в восемь раз больше предельной склонности к сбережению.

Монетарная политика

Обязательные задачи

Задача 8.

Известно, что в наличности население держит 50% от своих доходов. Депозиты коммерческих банков составляют 3000. Величина обязательных резервов – 600, а избыточных резервов банки не держат. Если центральный банк снизит норму резервирования на 5 п.п., то на какую величину изменится предложение денег?

Задача 9.

Депозиты банка составляют 500 тыс. дол. Обязательные резервы равны 50 тыс. дол. Как изменятся кредитные возможности банка и предложение денег со стороны всей банковской системы, если вкладчик заберет со счета 20 тыс. дол. на покупку нового автомобиля?

Задача 10.

Сейчас в экономике страны денежная база равно 1000, норма обязательных резервов - 20%, а ставка рефинансирования равна 10%. Известно, что норма депонирования ($cr = \frac{C}{D}$) следующим образом зависит от ставки рефинансирования: $cr = 0.5 - r_{ref}$, где r_{ref} - ставка рефинансирования, выраженная в долях.

Центробанк хочет увеличить денежную массу на 2000. Для каждого инструмента монетарной политики определите, на сколько нужно изменить его значение.

Задача 11.

Дума обсуждала два проекта стимулирующей монетарной политики. Согласно оценкам экономических советников, варианты равнозначны и выбор одного из них может быть основан исключительно на субъективных предпочтениях депутатов.

1 вариант: Снижение нормы обязательных резервов на 4 процентных пункта.

2 вариант: Покупка государственных облигаций на сумму 5 млн. руб.

В результате, как всегда, продолжительных дебатов решили принять «промежуточный вариант»: снижение нормы обязательных резервов на 2 процентных пункта, покупка государственных облигаций на сумму 2,5 млн. руб. По итогам реализации этого решения денежная масса возросла на 25млн. руб.

Определите:

1. первоначальный объем денежной массы;
2. первоначальное значение нормы обязательных резервов;
3. отличаются ли результаты реализации «промежуточного варианта» от первоначально предлагавшихся.

Задача 12.

Первоначально экономика находится в состоянии долгосрочного равновесия. Потенциальный ВВП равен 3600, краткосрочная кривая совокупного предложения горизонтальна, уравнение кривой совокупного спроса (AD_1) имеет вид $Y = 1600 + 2,5 \frac{M}{P}$, где Y – реальный ВВП, M – денежная масса, P – уровень цен. Центральный банк увеличивает денежную массу с 1000 до 1100. За этот же период потенциальный ВВП возрастает на 5%. Определите:

1. равновесный ВВП и уровень цен в краткосрочном периоде;
2. равновесный ВВП и уровень цен в долгосрочном периоде;
3. темп инфляции в краткосрочном и долгосрочном периоде;

Сложные задачи**Задача 13.**

Депозиты, хранящиеся в коммерческом банке, составляют 50 млн р., его фактические резервы - 7 млн р. Норма обязательного резервирования равна 10%. Определите:

1. Величину избыточных резервов коммерческого банка и норму избыточного резервирования;
2. На сколько увеличится предложение денег со стороны банковской системы, если кредитные возможности банка будут использованы полностью.

Задача 14.

Общий объем депозитов в коммерческом банке - 200 млн р. При максимальных кредитных возможностях в 180 млн р. банком выдано в кредит 170 млн. Определите

1. величину обязательных и избыточных резервов коммерческого банка, норму обязательного и избыточного резервирования.

2. сколько новых денег может дополнительно создать банк и вся банковская система, если кредитные возможности банка будут использованы полностью.
3. величину банковского мультипликатора.

Задача 15.

В стране А в 2000 году денежная база составляла 1000, население не хранило наличности, а банки не держали избыточных резервов, причем обязательные резервы должны откладываться в размере 25% от полученных депозитов. Центробанк недоволен сложившейся макроэкономической ситуацией и готов идти на крайние меры: каждый год он будет снижать норму обязательного резервирования на 1 процентный пункт в год, а также уменьшать денежную массу на X в год. При каких значениях X денежная масса будет в итоге уменьшаться, а при каких - увеличиваться?