

ВСЕРОССИЙСКАЯ ОЛИМПИАДА ШКОЛЬНИКОВ ПО ТЕХНОЛОГИИ



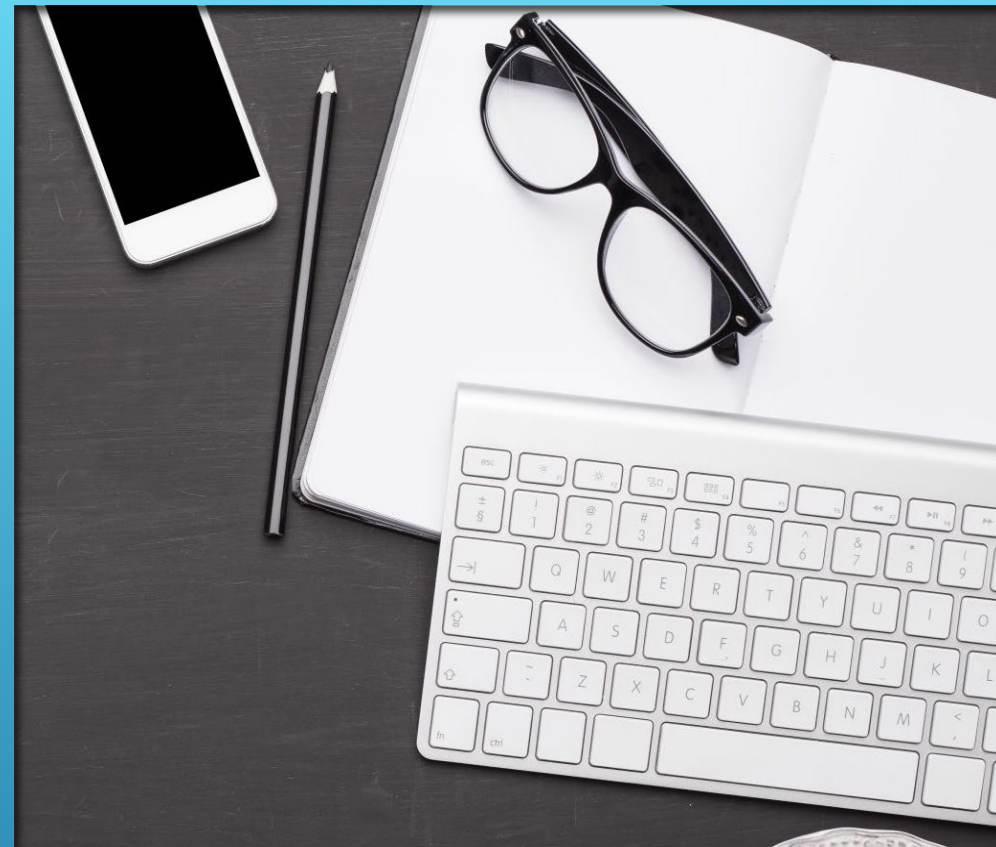
**Особенности
подготовки участников
направления
«Культура дома, дизайн
и технологии»**

ОЛИМПИАДНЫЕ ЗАДАНИЯ УЧАСТНИКОВ

I тур – теоретический (выполнение тестовых заданий);

II тур – практическая работа (практическая работа по обработке швейного изделия или узла, практическая работа по моделированию швейных изделий);

III тур – представление и защита проекта.



ОСОБЕННОСТИ ПОДГОТОВКИ К ТЕОРЕТИЧЕСКОМУ ТУРУ (ТЕСТОВОМУ ТУРУ)

Основные направления тестовых вопросов (общие вопросы):

1. Автоматика и автоматизация промышленного производства.
2. Агронмия.
3. Дизайн.
4. Лазерные технологии. Нанотехнологии (принципы реализации, области применения).
5. Менеджмент.
6. Методы и средства творческой проектной деятельности.
7. Основы предпринимательства, экономика семьи.
8. Производство и окружающая среда.
9. Профессиональное самоопределение.
10. Социальные технологии.
11. Структура производства: потребности, ресурсы, технологические системы, процессы, контроль, сбыт.
12. Техники и технологии в развитии общества. История техники и технологий.
13. Техносфера.
14. Черчение.
15. Электротехника и электроника. Способы получения, передачи и использования электроэнергии. Альтернативная энергетика.



ОСОБЕННОСТИ ПОДГОТОВКИ К ТЕОРЕТИЧЕСКОМУ ТУРУ (ТЕСТОВОМУ ТУРУ)



Основные направления тестовых вопросов (вопросы направления «Культура дома, дизайн и технологии»):

1. Конструирование и моделирование швейных изделий.
2. Художественная обработка материалов.
3. История костюма.
4. Декоративно–прикладное творчество.
5. Информационные и коммуникационные технологии, станки с ЧПУ, 3D-принтеры, «умные» дома, автоматика, робототехника в легкой промышленности (структура, принципы действия и области применения).

- По всем теоретическим заданиям начисление баллов производится целыми, а не дробными числами, т. к. дробные числа только увеличат вероятность ошибок подсчете баллов всех участников;
- Размер максимальных баллов за задания теоретического тура устанавливается в зависимости от уровня сложности задания (за задания одного уровня сложности начисляется одинаковый максимальный балл);
- Для удобства подсчета результатов теоретического тура за каждое правильно выполненное задание участник конкурса получает указанное в тестовом вопросе количество баллов. Если тестовый вопрос выполнен неправильно или только частично – ноль баллов;
- Формулировка свободных ответов на вопросы и задания обязательно должна совпадать с ответом, прилагаемым к заданию. Здесь правильность ответа оценивается по ключевым словам;



Примеры заданий теоретического тура номинация «культура дома, дизайн и технологии» 9 класс

Перечислите этапы выполнения штукатурных работ в том порядке, в котором они должны быть проведены. Объект работы – ранее оштукатуренные стены внутри здания. Ответы занесите в таблицу.

- а. нанести раствор на подготовленную поверхность
- б. обмести поверхность от пыли
- в. определить прочность штукатурного слоя
- г. разровнять ремонтируемое место полутерком
- д. удалить плохо держащуюся штукатурку
- е. смочить поверхность водой
- ж. выполнить затирку поверхности теркой

ОТВЕТ:

1	2	3	4	5	6	7
в	д	б	е	а	г	ж

Примеры заданий теоретического тура номинация «культура дома, дизайн и технологии» 9 класс

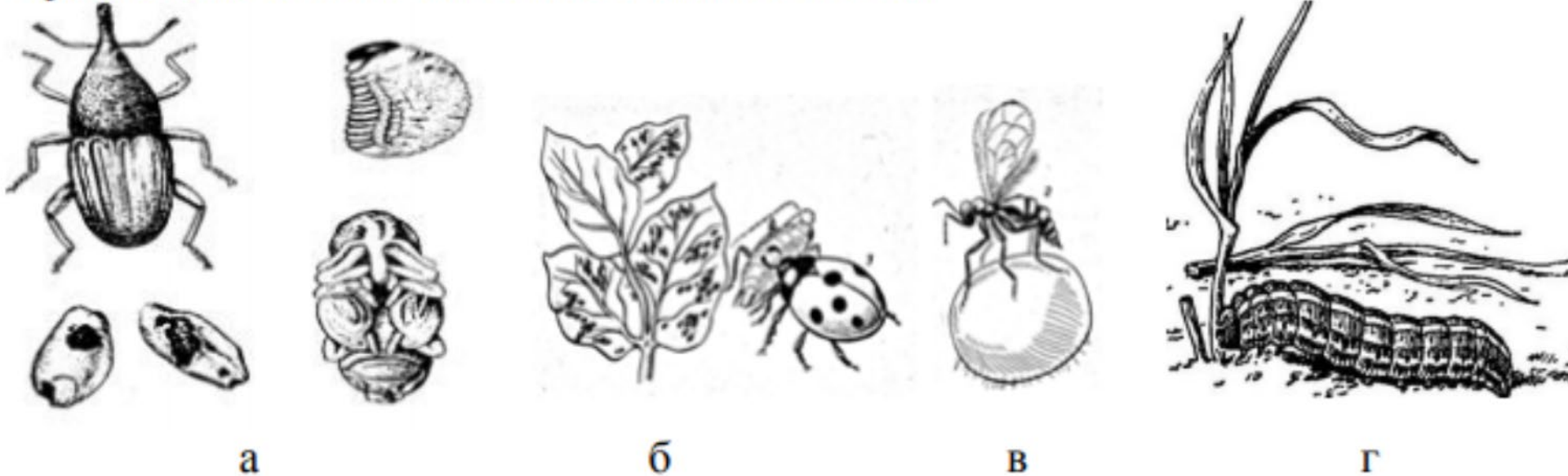
Как Вы считаете, где данный комплекс оборудования может применяться в швейном производстве?



ОТВЕТ: для снятия параметров фигуры человека при конструирование одежды.

Примеры заданий теоретического тура
номинация «культура дома, дизайн и технологии» 9-10 класс

По представленным рисункам определите насекомых-энтомофагов.
Правильные ответы запишите в бланк ответов.



ОТВЕТ: б в.

Энтомофаги (от греч. *entoma* - насекомые и *phagos* — пожиратель), хищники, паразиты и др. организмы, опасные для насекомых, влияющие на естественное регулирование их численности. Среди Энтомофагов наиболее известны перепончатокрылые — наездники (трихограммы, бракониды, афелинус), используемые в борьбе с тлём, червецами и др. насекомыми.

Примеры заданий теоретического тура номинация «культура дома, дизайн и технологии» 9-10 класс

Данный аксессуар впервые появился в XVII веке, но настоящий ажиотаж он вызвал в викторианской Англии. Богатые особы могли позволить себе этот аксессуар из золота или серебра, усыпанных драгоценными камнями. Гравировка и резьба также находили свое место на данном предмете. В связи с этим крючки стали стильным аксессуаром. Для чего использовали дамы данный аксессуар?



ОТВЕТ: крючек для застегивания пуговиц (одежды, перчаток, обуви)

Примеры заданий теоретического тура
номинация «культура дома, дизайн и технологии» 10-11 класс

Для определения аммиака в водном экстракте мяса и субпродуктов используют реактив Несслера. В процессе реакции фильтрат экстракта приобретает разный цвет, в зависимости от свежести мяса. Впишите цвет фильтрата экстракта в таблицу ответа.



ОТВЕТ:

№	Качество продукта	Цвет после реакции
1.	Мясо считается свежим	Зеленовато-жёлтый
2.	Мясо считается сомнительной свежести	Интенсивно-жёлтый
3.	Мясо считается несвежим	Жёлто-оранжевый

Особенности подготовки к практическому туру

Практическая
работа по
обработке
швейного изделия
или узла



Практическая
работа по
моделированию
швейных изделий



Практическая работа по обработке швейного изделия или узла

- Знание особенностей технологической обработки разнообразных швейных изделий с использованием самых разнообразных соединительных, краевых и отделочных швов и умение применить эти знания на практике.
- Знание различных видов декорирования швейных изделий и умение применить эти знания на практике.
- Умение изготавливать швейные изделия согласно представленным технологическим картам – умение выполнять поэтапное изготовление швейного изделия согласно представленной последовательности с опорой на графические изображения.
- Умение организовать безопасную работу со специальными инструментами (ножницы, булавки, иглы, распарыватель и т. д.) и швейным оборудованием (швейная машина, оверлок, оборудование ВТО).





Практическая работа по обработке швейного изделия или узла с применением швейно-вышивального оборудования

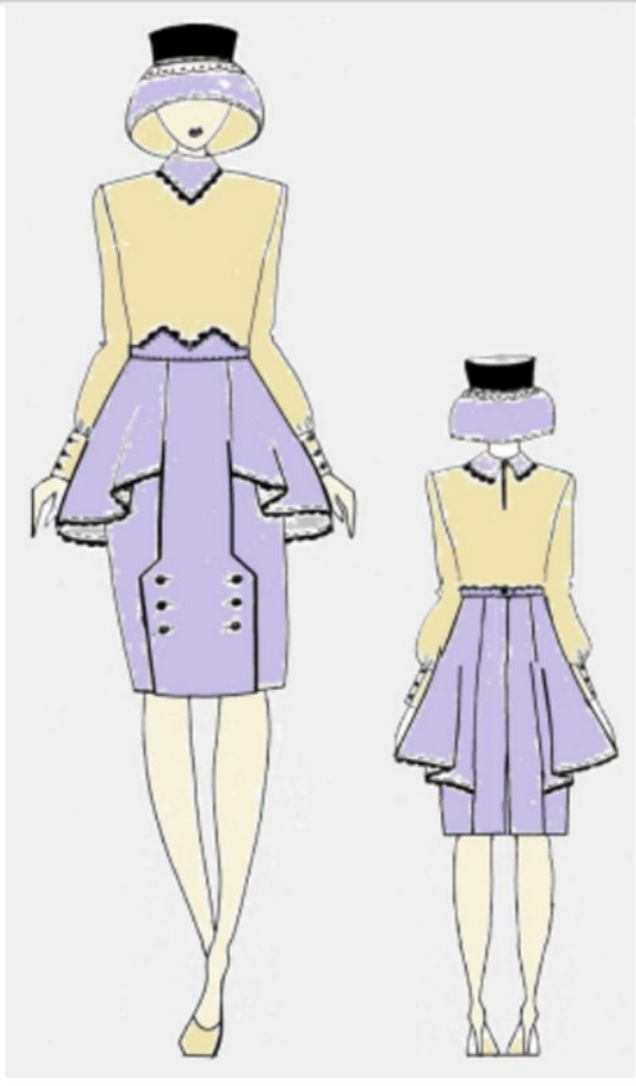


Выполнение практической работы по обработке швейного изделия или узла с применением швейно-вышивального оборудования дает возможность не выполнять практическую работу по моделированию швейных изделий.

Практическая работа по моделированию швейного изделия

- Знание теоретических основ композиционного построения, законов и методов формообразования изделий.
- Знание принципов и методов построения чертежей конструкций поясных и плечевых изделий и умение применить эти знания на практике.
- Знание приемов конструктивного моделирования поясных и плечевых швейных изделий (перемещение талиевых и нагрудных вытачек, построение рукавов различной формы, изменение длины чертежа согласно представленной модели и т.д.) и умение применить эти знания на практике.
- Умение выполнять приемы конструктивного моделирования поясных и плечевых швейных изделий согласно представленным эскизам и техническому описанию модели, оформлять выполненные чертежи с нанесением новых линий фасона и надписей на чертеж, оформлять построения дополнительных декоративных деталей и наносить линии для построения вспомогательных деталей.
- Умение подготовить полный комплект деталей с указанием названия деталей, их количества, указания наличия контрольных линий и меток (направление долевой нити на деталях, сгибы деталей, линии середины деталей, наличие надсечек, местоположение пуговиц), указания величины припусков на обработку каждого среза.
- Умение организовать правильную работу со специальными инструментами (линейка закройщика, лекала, ножницы).

Примеры практических заданий по моделированию швейных изделий



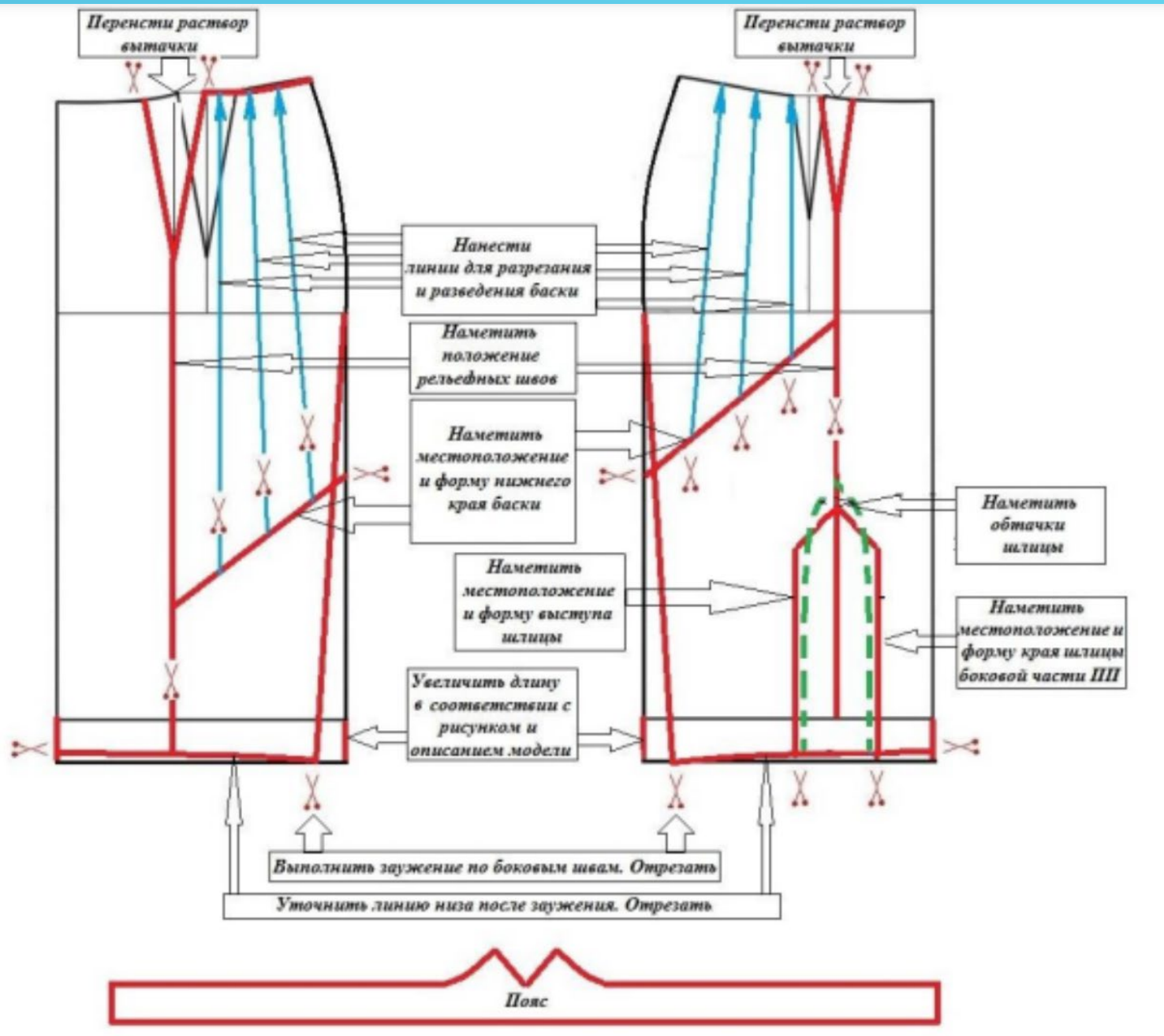
Юбка из плательной ткани слегка зауженная книзу; длиной ниже колена на 5 см; с притачным поясом фигурной формы, застегивающимся на уровне середины заднего полотнища на петлю и пуговицу; по верхнему краю пояса кружево.

Переднее полотнище - с вертикальными рельефными швами на продолжении талиевых вытачек, смещенных к центру на 3 см. В нижней части рельефных швов шлица с выступом, застегивающаяся на три петли и пуговицы, расположенных по линии продолжения рельефных швов.

Заднее полотнище - со средним швом и с вертикальными рельефными швами на продолжении вытачек, смещенных к центру на 2 см. В среднем шве - застежка на тесьму «молния» и разрез

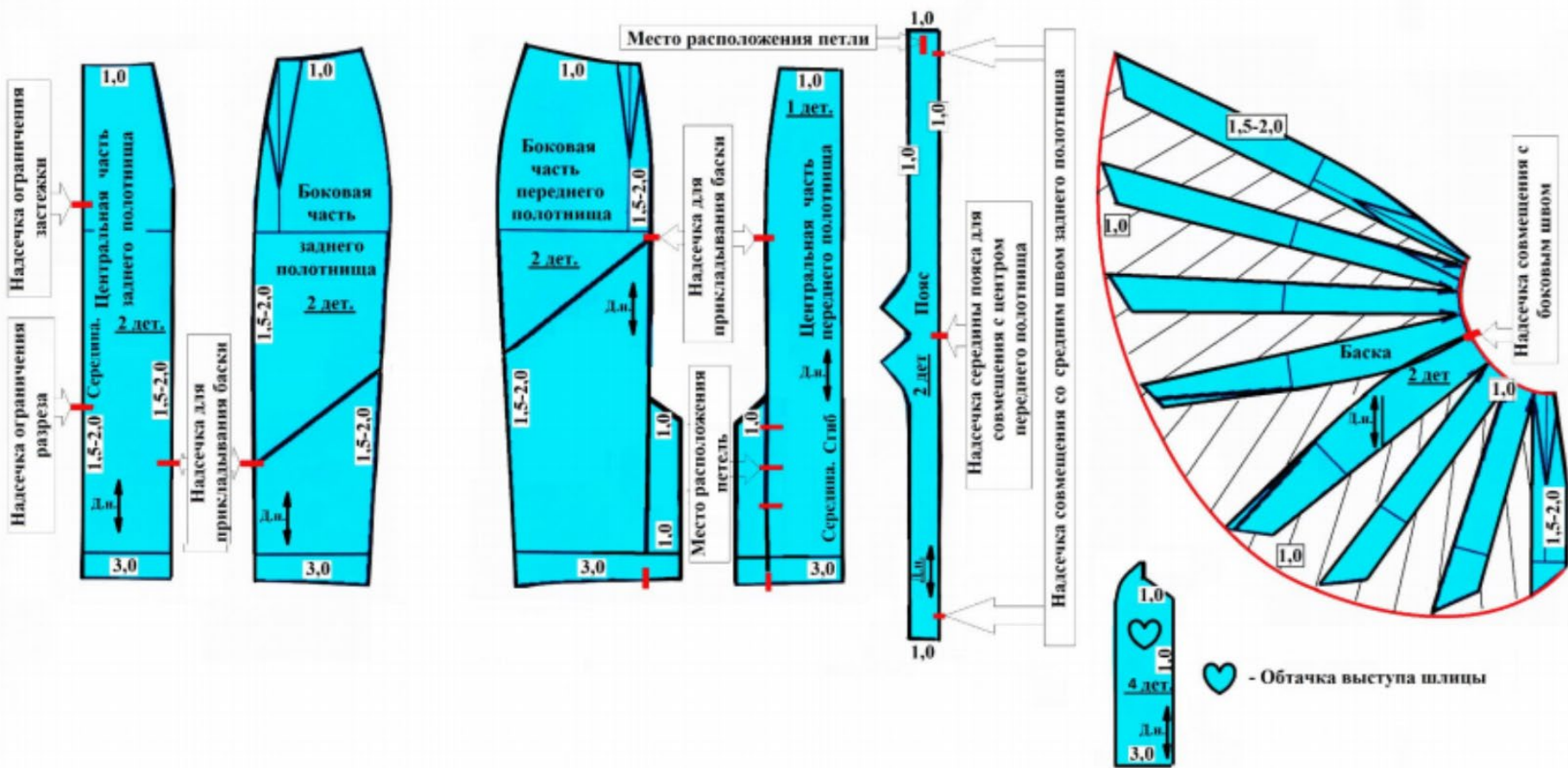
Юбка декорирована сильно расклешенной широкой притачной баской (воланом), входящей боковыми срезами в рельефные швы переднего и заднего полотнищ (по переду баска короче, по спинке длиннее). Баска без боковых швов. По низу баски притачано кружево. Построить баску методом разведения.

Края шлицы центральной и боковой частей переднего полотнища обработаны обтачками.



Пример оформления чертежей с нанесением новых линий фасона и надписей на чертеж, оформлением построения дополнительных декоративных деталей и нанесением линий для построения вспомогательных деталей.

Пример оформления полного комплекта деталей с указанием названия деталей, их количества, указания наличия контрольных линий и меток (направление долевой нити на деталях, сгибы деталей, линии середины деталей, наличие надсечек, местоположение пуговиц), указания величины припусков на обработку каждого среза.



Примеры практических заданий по моделированию швейных изделий



Жакет-блуза из шелковой ткани; полуприлегающего силуэта; длиной ниже линии бедер на 3 см; с притачной баской. Баска на подкладке (обтачана по линии запаха и всему низу).

Перед – состоит из двух полочек; с фигурным вырезом по горловине; с центральной застежкой на 3 петли и пуговицы; с рельефными швами, выходящими из углов выреза и доходящими до линии талии.

Баска полочек – с расширением в боковых швах; с карманами в отрезных бочках.

Бочок баски полочек – цельновыкроенный с одной из подкладок кармана.

Спинка – с вырезом по горловине формы «каре»; с рельефными швами, являющимися продолжением линии выреза горловины.

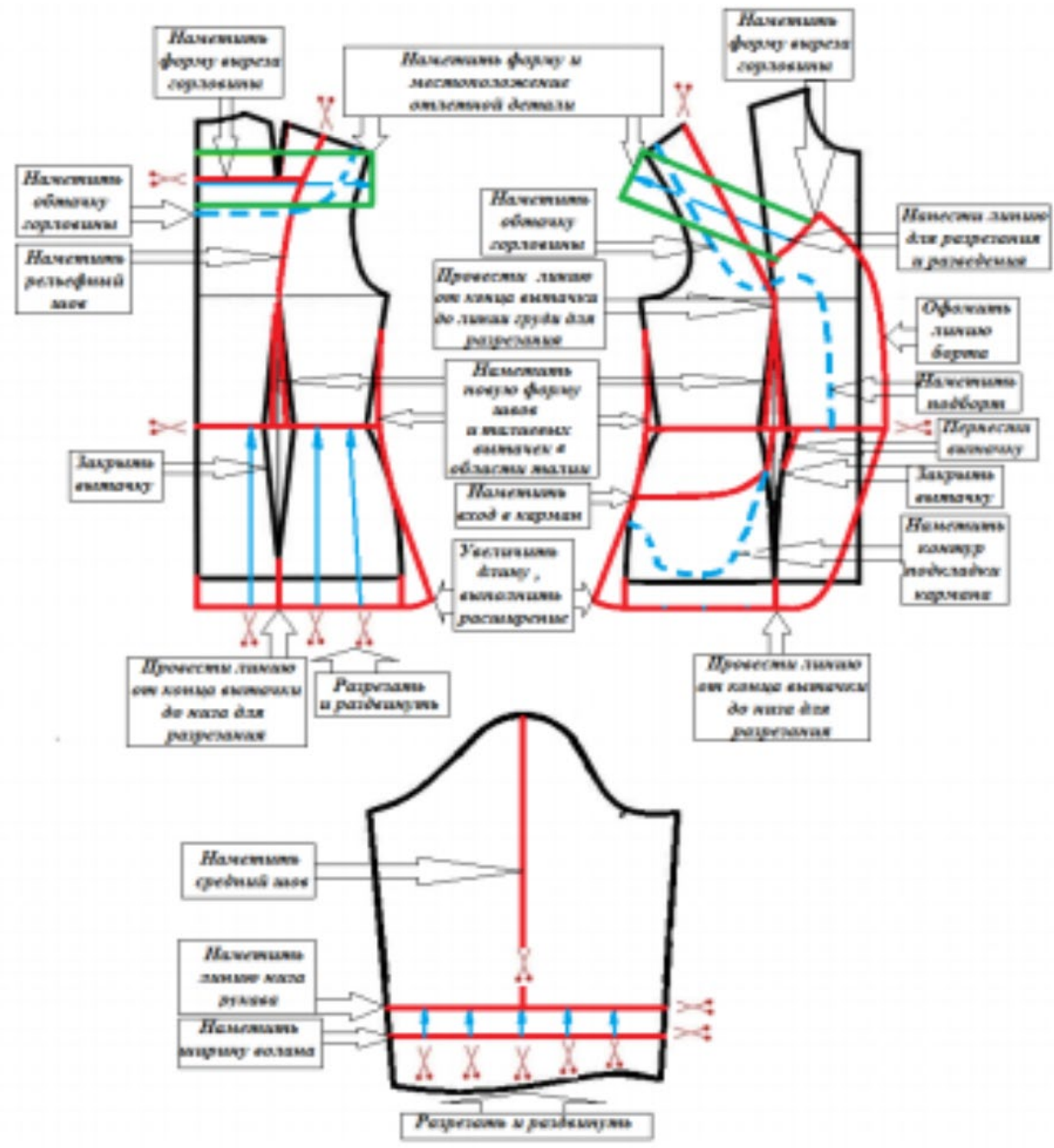
Баска спинки – цельная, сильно расклешена книзу (построить методом разведения).

Рукава – втачные, длиной $7/8$, двухшовные (шов по всей длине по продолжению высшей точки оката); с узким притачным воланом по низу (построить методом разведения).

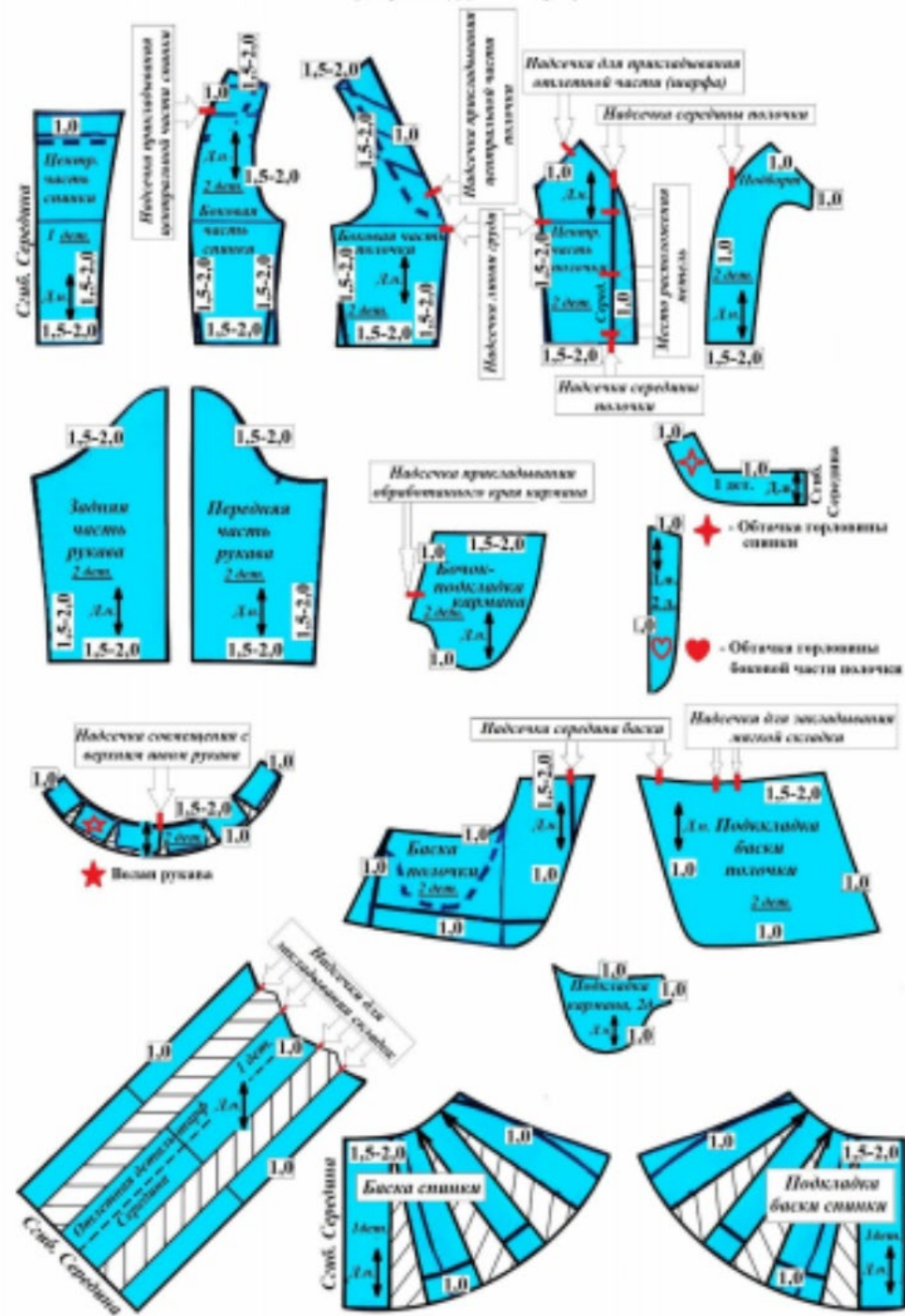
Жакет-блузу дополняет отлетная драпирующаяся двойная деталь (шарф), выкроенная покосой, и концами входящая в швы обтачивания горловины центральных частей полочек. По центру линий соединения отлетной детали – мягкая встречная складка.

Горловина спинки и боковых частей полочек обработаны обтачками.

Борта и горловина центральной части полочек обработана подбортами.



Пример оформления чертежей с нанесением новых линий фасона и надписей на чертеж, оформлением построения дополнительных декоративных деталей и нанесением линий для построения вспомогательных деталей.



Пример оформления полного комплекта деталей с указанием названия деталей, их количества, указания наличия контрольных линий и меток (направление долевой нити на деталях, сгибы деталей, линии середины деталей, наличие надсечек, местоположение пуговиц), указания величины припусков на обработку каждого среза.

Особенности подготовки к представлению и защите проекта

Главная задача представляемого проекта - новизна, оригинальность выполненного изделия, новаторство идеи автора.

При защите проектов участники олимпиады должны продемонстрировать свою исследовательскую, творческую и технологическую работу, а также обратить внимание жюри на интегративный характер проекта, т.е. связь с другими предметами.



Основные виды деятельности во время работы над проектом

- выявление проблемы, на разрешение которой направлен проект и формулировка задач, решение которых необходимо для работы над проектом;
- формулировка текущих и конечных целей проекта, нахождение оптимальных технико-технологических и дизайнерских способов их достижения;
- сбор и анализ информации, необходимой для проектирования;
- технико-экономическое обоснование проекта;
- расчет и проектирование деталей, изделий и технологических процессов для реализации проекта;
- разработка дизайн-проекта изделия с учетом эргономических, художественно-эстетических, экономических параметров;
- разработка проектной документации, оформление законченных проектно-конструкторских материалов;
- контроль соответствия предлагаемых идей современному уровню развития технологий, основных тенденций дизайна и моды, соответствие высокого уровня применяемых техник декоративно-прикладного творчества в разрабатываемом изделии и представленной технической документации проекта;
- закрепление знаний и практических навыков, полученных при изучении дисциплин естественнонаучного и гуманитарного циклов;
- умения работать со специальной и нормативно-технической документацией, историческими документами.

Тематика проектов для участников олимпиады на всех этапах – «Технологии будущего».

1. Проектирование и изготовление швейных изделий, современные технологии, мода.
2. Декоративно-прикладное творчество (рукоделие, ремесла, керамика и др.), аксессуары.
3. Проектирование сельскохозяйственных технологий (области проектирования – растениеводство, животноводство), агротехнические технологии.
4. Современный дизайн (дизайн изделий, дизайн интерьера, фитодизайн, ландшафтный дизайн и т.д.).
5. Социально-ориентированные проекты (экологические, агротехнические, патриотической направленности, проекты по организации культурно-массовых мероприятий, шефская помощь и т.д.).
6. Национальный костюм и театральный костюм.
7. Проектирование объектов с применением современных технологий (3D- технологии, применение оборудования с ЧПУ, лазерная обработка материалов и др.), проектирование новых материалов с заданными свойствам.

Важными характеристиками участника олимпиады при оценке творческих проектов являются:

- 1. Самостоятельность выбора темы и ее соответствие содержанию изложенной проблемы;**
- 2. Актуальность проекта с точки зрения востребованности промышленного производства и потребительского спроса;**
- 3. Технологическое решение и конструктивные особенности изделия, владение приемами выполнения отдельных элементов;**
- 4. Оригинальность проектного решения;**
- 5. Многофункциональность и вариативность демонстрируемого изделия;**
- 6. Способность участника олимпиады оценивать результаты своей проектной деятельности;**
- 7. Понимание сути задаваемых вопросов и аргументированность ответов.**



Критерии оценки творческих проектов

Оценка пояснительной записки

1. Общее оформление;
2. Актуальность. Обоснование проблемы и формулировка темы проекта;
3. Сбор информации по теме проекта;
4. Анализа прототипов;
5. Анализ возможных идей. Выбор оптимальной идеи;
6. Выбор технологии изготовления изделия;
7. Экономическая и экологическая оценка будущего изделия и технологии его изготовления;
8. Разработка конструкторской документации, качество графики;
9. Описание изготовления изделия;
10. Описание окончательного варианта изделия;
11. Эстетическая оценка выбранного варианта;
12. Экономическая и экологическая оценка готового изделия;
13. Реклама изделия.

Критерии оценки творческих проектов

Оценка изделия

1. Оригинальность конструкции;
2. Качество изделия;
3. Соответствие изделия проекту;
4. Практическая значимость.

Оценка защиты проекта

1. Формулировка проблемы и темы проекта;
2. Анализ прототипов и обоснование выбранной идеи;
3. Описание технологии изготовления изделия;
4. Четкость и ясность изложения;
5. Глубина знаний и эрудиция;
6. Время изложения;
7. Самооценка;
8. Ответы на вопросы.

Муниципальное общеобразовательное учреждение

«Средняя общеобразовательная школа №1»

Городской округ Щелково

Творческий проект

Изготовление интерьерной текстильной игрушки.

Выполнила: Иванова Мария

учащаяся 11 класса

Руководитель: Никонова Надежда Николаевна

учитель технологии

Щелково 20__

Оформление пояснительной записки

На титульном листе необходимо представить подробную информацию об авторе проекта: ФИО, название региона и населенного пункта, образовательной организации и класс, в котором обучается участник; ФИО руководителя проекта и (при наличии) консультанта

Правила оформления пояснительной записки

При написании и оформлении проектной работы следует руководствоваться требованиями ГОСТов:

- ГОСТ 2.105-95 Общие требования к текстовым документам.
- ГОСТ Р 7.05-2008 Библиографическая ссылка. Система стандартов по информации, библиотечному и издательскому делу.

Текст проектной работы должен быть набран на персональном компьютере с помощью программы Microsoft Word, распечатан на бумаге формата А4 на одной стороне листа.

Должны быть выдержаны следующие характеристики:

- шрифт Times New Roman (обычный);
 - размер шрифта 14;
 - межстрочный интервал 1,5 строки;
 - выравнивание текста на странице «по ширине»;
 - абзацы в тексте начинают отступом в 1,25 см;
 - при простом перечислении с новой строки – отступ 0,5 см;
 - при перечислении с использованием маркеров рекомендуется использование дефиса или, при необходимости, строчной буквы (за исключением ё,з,о,г,ь,й,ы,ъ), после которой ставится скобка.
- При использовании форматов номеров допускается автоматическое определение отступа.

Поля – обычные:

- верхнее 2 см;
- нижнее 2 см;
- левое 3 см;
- правое 1,5 см.

Графическая часть пояснительной записки определяется тематикой проекта, спецификой художественно-проектной деятельности и является обязательной составляющей.

Поисковый графический материал: эскизы, зарисовки, наброски, коллажи, неизобразительные творческие источники большого объёма и т.д. оформляются в приложения.

Техники выполнения эскизов и художественные материалы выбираются в соответствии с индивидуальным стилем творческой деятельности обучающегося, его умениями и навыками.

Эскизы коллекции моделей оформляются с учётом концепции проекта, стилистики и эстетики подачи.



Рис.15 -15.1 эскизы в программе



Рис. 16 варианты цветовых сочетаний логотипа

Приложения приводятся
после списка
использованной литературы.

Каждое приложение
нумеруется. При наличии
только одного приложения
оно обозначается
«Приложение».

В текстовом документе на
Все приложения должны
быть даны ссылки.

Все приложения должны
быть
перечислены в содержании
пояснительной записки с
указанием их
цифровых обозначений и
заголовков.



Приложение 2

Роспись по ткани



Рис. 6. Холодный батик



Рис. 7. Роспись акриловыми красками

Эскиз

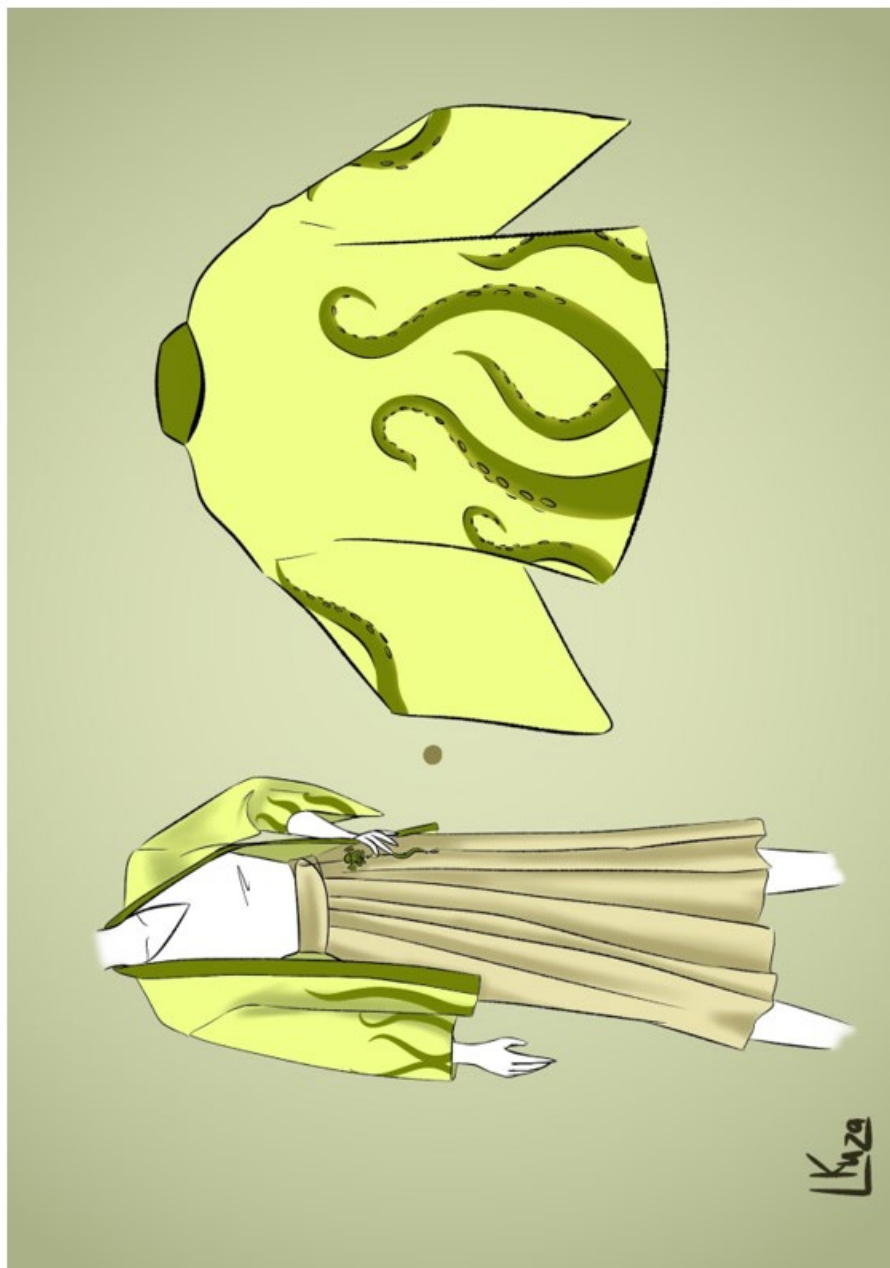


Рис. 16. Эскиз разработки модели

Приложение 6

3D модель подвески

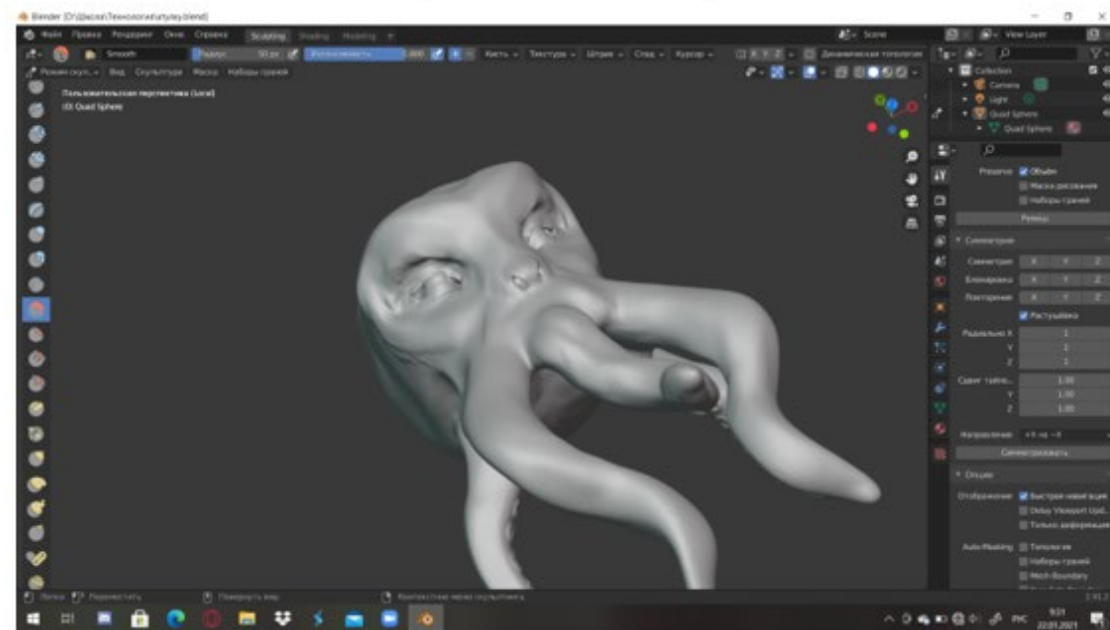
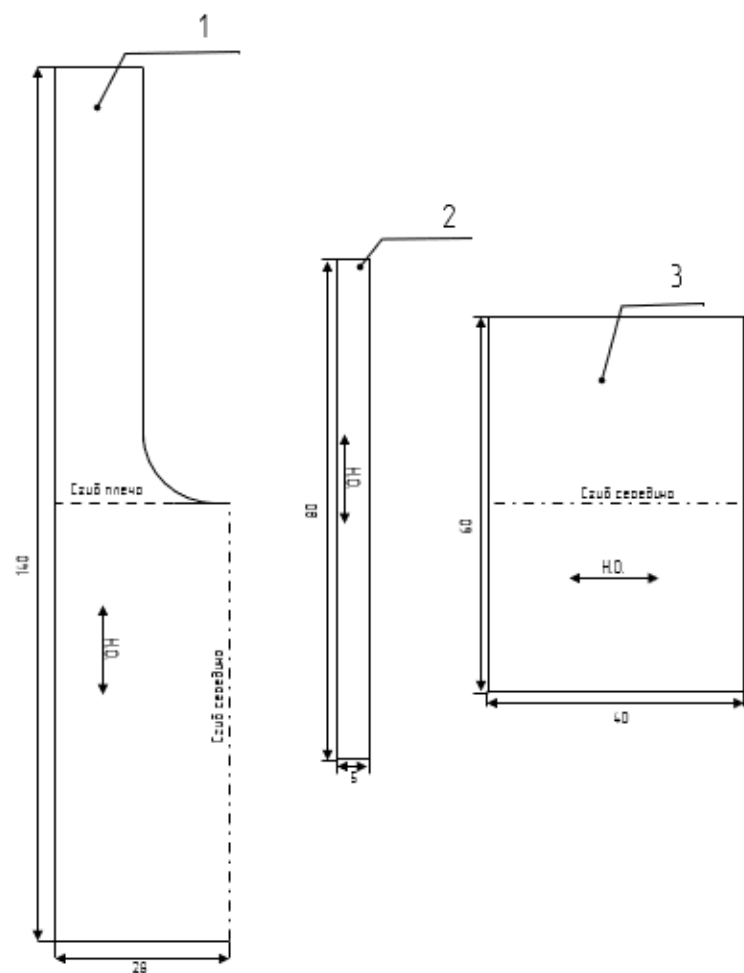
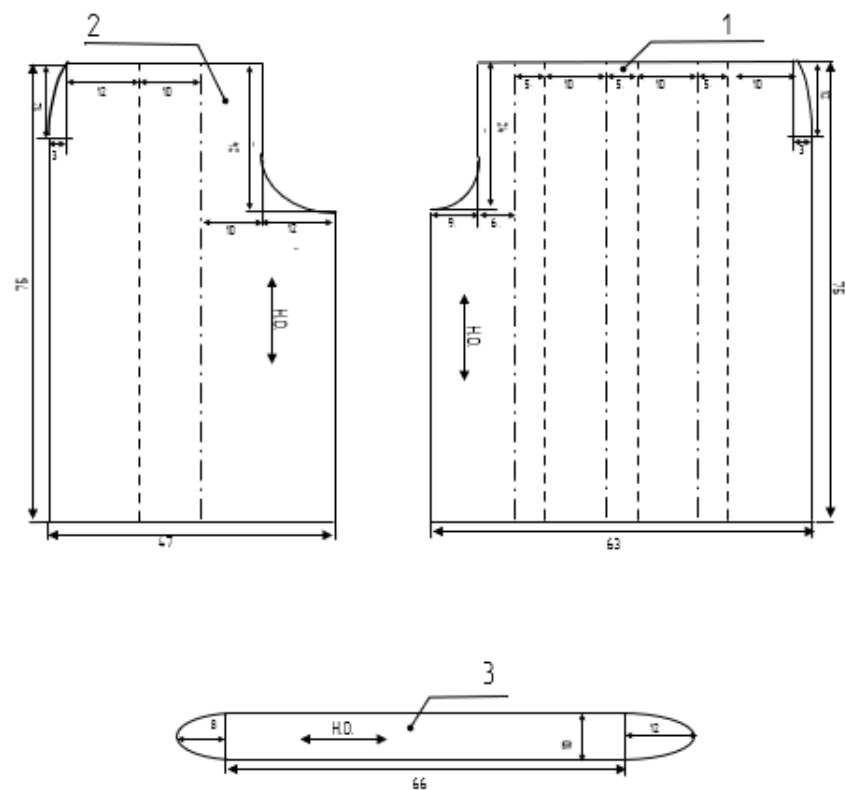


Рис.17. Работа в 3D редакторе



Поз.	Наименование	Кол.	Материал	Примеч.
1	Перед цельнокроивый со спинкой	1	Ткань	
2	Планка	4	Ткань	
3	Рукав	2	Ткань	
Чертил		Кузенкина Е. А.	14.02.21	Хаори
Проверил		Пранина Р. В.	15.02.21	
МБОУ СШ №10 класс 11Б		Ткань	18	



Поз.	Наименование	Кол.	Материал	Примеч.
1	Передняя половина	2	Ткань	
2	Задняя половина	2	Ткань	
3	Пояс	2	Ткань	
Чертил		Кузенкина Е. А.	14.02.21	Хакама
Проверил		Пранина Р. В.	15.02.21	
МБОУ СШ №10 класс 11Б		Ткань	18	

Пояснительная записка должна включать:

**Содержание, Введение, Главы, Заключение,
Список литературы, которые печатаются на
отдельной странице**

**(с новой страницы) по центру строчными
буквами**

(кроме первой прописной).

**Содержание должно соответствовать теме
работы, утверждённой руководителем.**

**Главы, параграфы, разделы и подразделы
должны иметь краткие наименования,
раскрывающие их содержание. Их нумерацию
производят по порядку арабскими цифрами,
отделяя точкой номер от названия. В конце
названия глав точка не ставится, в отличие от
параграфов, разделов подразделов.**

Введение	3
ГЛАВА 1. Теоретическая часть	5
1.1. Японский национальный костюм	5
1.2. Хаори	5
1.3. Хакама	6
1.4. Утива	7
ГЛАВА 2. Исследование	10
2.1. Виды исследовательских методов	10
2.2. Результаты исследования	12
ГЛАВА 3. Практическая часть	14
3.1. Разработка эскизов, описание костюма	14
3.2. Выбор материалов для пошива костюма	15
3.3. Выбор оборудования, инструментов и приспособлений	16
3.4. Декорирование хаори. Холодный батик	16
3.5. Технология изготовления костюма	18
3.6. Подсчёт себестоимости	19
3.7. Экологическая составляющая проекта	22
Заключение	23
Список литературы	24
Приложение	26

Названия глав набираются полужирным шрифтом прописными буквами с новой строки, с выравниванием по центру.

Названия параграфов, разделов и подразделов набираются строчными буквами (кроме первой прописной) без отступа от правого края, с выравниванием по ширине и выделением их полужирным шрифтом.

Названия глав, параграфов, разделов и подразделов следует печатать без подчеркивания и без точки в конце. Переносы слов и сокращенное написание в наименованиях глав, параграфов, разделов и подразделов не допускаются.

Приложения печатаются на отдельной странице с обозначением порядкового номера приложения, полужирным шрифтом, строчными буквами (кроме первой прописной), с выравниванием по правому краю.



Введение

*Куклы не умирают – в них
просто перестают играть.*

В. Пелевин

«Кукла — одна из самых

настоятельных потребностей и вместе с

тем воплощение одного из самых очаровательных женских инстинктов у девочек... Маленькая девочка без куклы почти так же несчастна и точно так же невыносима, как женщина без детей», — совершенно справедливо писал когда-то Виктор Гюго.

Куклы существуют столько, сколько само человечество. В разное время они выполняли разные функции: религиозные, художественные, игровые и т.д. При этом, как предмет игровой деятельности, они стали использоваться ещё в доисторические времена, но лишь после того, как перестали быть изображениями различных божеств.

В современном мире представлено большое разнообразие разного рода кукол: игровые, учебные, интерьерные и т.д. Каждая из них по-своему уникальна, имеет свою душу и свою историю. Как ни странно, но куклы любят не только дети, но и многие взрослые, так что милый пупс или строгая дама, а

Нумерация страниц

Номера страниц проставляют арабскими цифрами в середине нижнего поля страницы, шрифт Times New Roman, размер шрифта 14.

Нумерация страниц сквозная, т.е. без пропусков и повторений.

Титульный лист является первой страницей работы, не нумеруется, но используется особый колонтитул для первой страницы.

Я уже давно занимаюсь текстильными игрушками, но пару лет выбрала для себя наиболее интересную мне тему в этой области – текстильные интерьерные будуарные куклы. Я решила совместить любимого персонажа и творческое развитие. Также у меня были некоторые персонажи этой сказки, к которым необходимо было добавить ту, сон которой, стал миром для них. Работа над этой куклой стала для меня путешествием в сказку, которую я всегда так любила. Вся коллекция персонажей из «Алисы в стране Чудес» отлично вписывается в интерьер моей комнаты, наполняя её особой теплотой и уютом.



Рис.1. Коллекция кукол

Конфекционная карта

Таблицы

Цифровой материал в работе оформляют в виде таблиц. Таблицы должны иметь название, определяющее их тему и содержание, т.е. нумерационные и тематические заголовки. Сокращения в заголовках не допускаются.


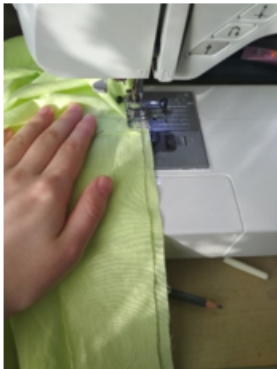
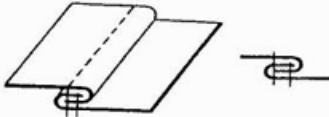
При оформлении таблицы название таблицы помещается над таблицей по центру, без абзацного отступа в одну строку с её номером через тире (знак № не ставится). В конце заголовков таблиц точку не ставят.

Нумерация таблиц должна быть сквозной через всю работу.

Наименование текстильного материала		Артикул	Образец
Перечень текстильных материалов для изготовления куклы			
Основной материал	Бязь отбеленная	03-23	
Материал для обтяжки тела куклы	Трикотаж	БА114-0,25м	
Материал для соединения деталей	Нитки для стачивания основных деталей	40/2	
	Нитки для соединения частей туловища куклы	100 ЛЛ	
Прикладной материал	Синтетический наполнитель	2599038	

Таблица 4.

Технологическая карта изготовления хаори

№	Последовательность выполнения	Графическое изображение	Инструменты, оборудование, материалы
1	Снятие мерок, построение чертежей	Чертежи представлены в приложении (Приложение 12)	Сантиметровая лента Линейка Лекала Чертёжные инструменты
2	Подготовка ткани к раскрою (выполнение декатировки) Раскрой изделия		Парогенератор Tefal Pro Express GV7830E0 Гладильная доска LAURASTAR COMFORTBOARD BLAC COVER BEIGE Раскройные ножницы ALFA AF-P85
3	Обработка боковых швов (соединить боковые швы швом "взамок", с одновременным втачиванием клиновидной вставки) Выполнить ВТО боковых швов	 	Бытовая швейная машина BROTHER INNOV-IS(NV)50 Ножницы для обрезки нитей DAURORA AU 806-45A Парогенератор Tefal Pro Express GV7830E0 Гладильная доска LAURASTAR COMFORTBOARD BLAC COVER BEIGE

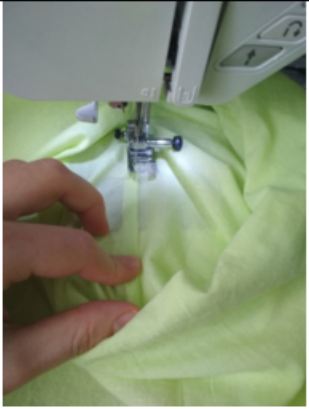
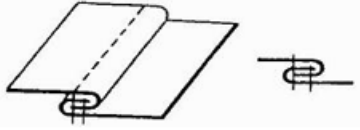
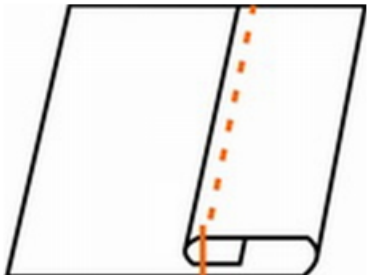




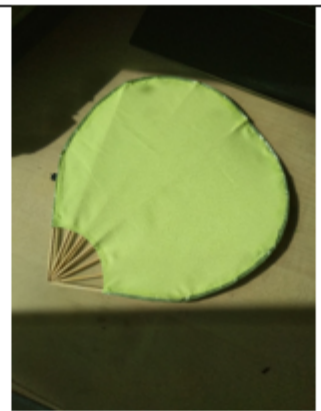


4	Втачивание рукавов Соединить рукава с проймой швом "взамок" Выполнить ВТО	 	Бытовая швейная машина BROTHER INNOV-IS(NV)50 Ножницы для обрезки нитей DAURORA AU 806-45A Парогенератор Tefal Pro Express GV7830E0 Гладильная доска LAURASTAR COMFORTBOARD BLAC COVER BEIGE
5	Обработка нижних срезов изделия (швом вподгибку с закрытым срезом) Выполнить ВТО	 	Бытовая швейная машина BROTHER INNOV-IS(NV)50 Ножницы для обрезки нитей DAURORA AU 806-45A Парогенератор Tefal Pro Express GV7830E0 Гладильная доска LAURASTAR COMFORTBOARD BLAC COVER BEIGE

Таблица 7.

Технологическая карта изготовления веера утива

№	Последовательность выполнения	Графическое изображение	Инструменты, оборудование, материалы
1	Нарисовать на листе бумаги контуры будущего изделия Вырезать две бумажные детали Согнуть их пополам по длинной стороне		Ножницы канцелярские ERICH KRAUSE "Standard" Карандаш
2	Расположить и приклеить бамбуковые спицы на бумажную заготовку Приклеить вторую заготовку с обратной стороны		Клей Момент «Кристалл»
3	Убрать лишнюю длину спиц		Кусачки-бокореzy для точных работ HARDEN

4	Обклеить заготовку тканью Места стыков закрыть декоративной лентой		Клей Момент «Кристалл» Раскройные ножницы ALFA AF-P85
5	Прикрепить ручку		Клей Момент «Кристалл»
6	Расписать веер		Кисти синтетические №16, №1

Иллюстрации

Все иллюстрации (фотографии, схемы, чертежи и пр.) в тексте именуют рисунками. Рисунки нумеруются последовательно, арабскими цифрами. Количество рисунков должно быть достаточным для пояснения излагаемого текста, в среднем 9-10 листов (297 x 210 мм).

Рисунки размещаются после ссылки на них и сопровождаются содержательной надписью. Чертежи, схемы, графики и диаграммы выполняются на компьютере. Ссылки на рисунки должны быть в тексте. Повторные ссылки на рисунки следует давать с сокращенными словами «смотри», например, (см. рис.3).

Подписи к иллюстрациям даются с лицевой стороны и составляются в следующем порядке:

- условное сокращенное название иллюстрации – рисунок;
- её порядковый номер арабскими цифрами (без знака номера, без точки), а затем знак «тире»;
- подпись или название иллюстрации с заглавной буквы, в конце подписи точку не ставят.

1. Совершенствовать навыки в технологии изготовления текстильной интерьерной будуарной куклы, представить новый вариант известного образа.
2. Внести новую деталь в интерьер.
3. Собрать коллекцию любимой сказки.



Рис.2. Иллюстрации к сказке «Алиса в стране Чудес»

Нумерация иллюстраций должна быть сквозной.

Ссылки в тексте работы

При работе и использовании в проекте нормативных правовых актов, научной литературы, периодических изданий и т.д. необходимо давать ссылку на соответствующие информационные источники. Количество ссылок и разнообразие этих источников – это показатель умения автора работать с информацией.

Копирование части материалов и включение в текст работы без указания источника не допускается, т.к. является плагиатом.

При оформлении ссылок следует руководствоваться требованиями ГОСТ Р 7.05-2008.

Например:

¹ Бузов Б.А. и др. Лабораторный практикум по материаловедению швейного производства / Бузов Б.А. [и др.].: – М.: Легпромбытиздат, 2011. – 431 с.

Расчёт себестоимости изделия

При выполнении проекта необходимо знать ее экономическую составляющую. Это расчет себестоимости изделия. Себестоимость готового изделия – это действительная стоимость, вложенная производителем в изготовление данного изделия. Она рассчитывается по формуле:

$$C = MЗ + P_{оп} + A + ЭЗ, (1)$$

где C – себестоимость изделия; $MЗ$ – материальные затраты на производство продукта. $P_{оп}$ – расходы на оплату труда; A – амортизационные отчисления на восстановление основных производственных фондов (амортизация – это перенос стоимости основных фондов (оборудования, приспособлений и др.) на вновь создаваемый продукт), $ЭЗ$ – затраты на электроэнергию.

В нашем случае расчет проведем по следующим параметрам:

Материальные затраты ($MЗ$) считаются по формуле:

$$MЗ = Ц1 + Ц2, (2)$$

где $Ц1$ – цена, затраченная на приобретение необходимых материалов; $Ц2$ – цена затрат на электроэнергию для работы швейных машин, утюга, освещение.

Амортизационные отчисления составляют 10% в год от стоимости оборудования и приспособлений. В нашем случае это составило примерно 10 рублей.

Расходы на электроэнергию для работы швейной машины, утюга и освещения помещения были малы и в расчет не брались.

Расходы на оплату труда не брались, так как изделие выполнялось своими руками.

Расчет материальных затрат

Наименование	Цена, Р	Кол-во	Стоимость, Р
<i>Полулен</i>	290	2	580
<i>Батист</i>	409	2	818
<i>Акрил по ткани</i>	111	3	333
<i>Контур по ткани</i>	132	2	264
<i>Нити</i>	30	5	150
<i>Застёжка молния</i>	20	1	20
<i>Застёжка крючѐк</i>	30	2	60
<i>Бязь</i>	200	0,5	100
<i>Итого</i>		2325	

Расчет затрат на электроэнергию

Наименование	Мощность оборудования, кВт	Кол-во часов работы	Стоимость 1 кВт/ч	Затраты, ₽
<i>Работа стачивающего швейного оборудования</i>	0,042	6	4,61	1,16
<i>Работа обмётчного швейного оборудования</i>	0,12	0,5	4,61	0,28
<i>Работа оборудования ВТО</i>	2,4	1	4,61	11,06
<i>Освещение</i>	0,04	6	4,61	1,1
<i>Работа 3D принтера</i>	0,09	7	4,61	2,9
Итого		16,5		

Итого:
Ц1=2325 Р, Ц2=0Р.
МЗ=Ц1+Ц2=2325+0=2325Р.
А=10Р
**Себестоимость готового
изделия составила:**
С=МЗ + Роп + А +
ЭЗ=2325+0+10+16,6=2351,5Р

СПИСОК ЛИТЕРАТУРЫ

Основная литература:

1. Алдрич, Унифред. Секреты создания модной одежды: материалы и конструирование [Текст]: Унифред Алдрич; [перевод с английского: Ольга Пошехова]. - Москва : Кондига Медиа, 2017. - 229 с.
2. Андросова, Э. М. Основы художественного проектирования костюма. [Текст]: Учебное пособие./ Э. М. Андросова. — Челябинск: Медиа-Принт, 2014. —184 с.
3. Алферов, Л. Г. Технологии росписи: Дерево. Металл. Керамика. Ткани / Л. Алферов. - Ростов н/Д : Феникс, 2000. - 335, [16] с.
4. Бровина Е.В. Комплект инструкционно-технологических карт по производственному обучению / Бровина Е.В., Сайганова Е.Ю., Шевчук З.В., Филатов Н.Г., Курдыба А.А. — 2-е изд., доп. и перероб. — Ростов н/Д: Феникс, 2006. — 304 с.
5. Брун, В. История костюма (от древности до нашего времени) [Текст]: Пер. с нем. / В. Брун, М. Тильке. – М.: ЭКСМО-Пресс, 2005. – 463 с.
6. Гильман, Р. А. Художественная роспись тканей [Текст] / Гильман Р. А. - Магнитогорск: АРС-Экспресс, 1996. - 206 с.

Ресурсы информационно-телекоммуникационной сети «Интернет»:

1. <http://zen-designer.ru/learn/64-platok-holodniy-batik>
2. <https://masterka-zl.livejournal.com/1247.html>
3. <https://miuki.info/2011/05/xakama-sxema-kroya/>
4. <http://aikido-piter.ru/ajkidoka/khakama.html>



Пример проекта призера заключительного этапа Всероссийской олимпиады школьников по технологии Беловой Марии

